

خلاصه نتایج طرح آمارگیری کشتار دام کشتارگاه‌های کشور شهریور ۱۴۰۰

مقدمه

جمع‌آوری و انتشار آمار کشتار دام کشتارگاه‌های کشور، یکی از فعالیت‌های جاری مرکز آمار ایران است که از سال ۱۳۴۷ تا کنون ادامه دارد. اطلاعات آماری که از این طریق در اختیار برنامه‌ریزان، مسئولان اجرایی و محققان کشور قرار می‌گیرد، هرگاه با سایر اطلاعات موجود در زمینه توزیع جغرافیایی جمعیت کشور، واردات و صادرات و کشتار غیر رسمی تلفیق شود، از دیدگاه‌های زیر می‌تواند مورد استفاده قرار گیرد:

۱. محاسبه عرضه سرانه گوشت قرمز به‌عنوان یکی از شاخص‌های وضعیت اجتماعی و اقتصادی؛
۲. تخمین برخی از اقلام آماری مرتبط با کشتار دام، از قبیل پوست، روده، کله، پاچه و اندرونه؛
۳. تغییرات میانگین وزن لاشه، به‌عنوان شاخصی برای شناخت وضع مراتع کشور؛
۴. برنامه‌ریزی برای واردات احتمالی گوشت و توزیع صحیح آن در کشور.

از ویژگی‌های مهم آمار کشتار دام کشتارگاه‌های کشور، استمرار و سرعت اجرای مراحل جمع‌آوری و استخراج آن است که در نتیجه می‌توان به‌سرعت و در فاصله‌های زمانی کوتاه از اطلاعات حاصل برای برنامه‌ریزی استفاده کرد.

در استفاده از آمارهای این گزارش لازم است نکات زیر، مورد توجه قرار گیرند:

- آ) این آمار، شامل اطلاعات مربوط به کشتار دام در مناطق روستایی خارج از پوشش شبکه دامپزشکی نمی‌شود.
- ب) آمار ارائه‌شده فاقد اطلاعات مربوط به ذبح غیر مجاز در شهرها است.
- پ) کشتارگاه‌های مجاز بخش خصوصی نیز در این آمارگیری منظور شده‌اند.
- ت) واحد شتر در جدول‌های مربوط به تعداد، «نفر» است.

آمار کشتار دام در شهریور ۱۴۰۰

- مقدار تولید گوشت قرمز در کشتارگاه‌های کشور در ماه شهریور، بر حسب وزن لاشه‌های کشتار شده ۵۵۸۷۵ تن بوده است.

- تعداد لاشه‌های قابل مصرف گوسفند و بره ذبح‌شده در ماه شهریور، ۱۰۱۷۲ هزار لاشه به وزن ۲۲۰۵۳ تن بوده که این تعداد در ماه مشابه سال قبل، ۶۷۸ هزار لاشه به وزن ۱۲۸۶۹ تن بوده است. استان تهران با ۲۷۶ هزار لاشه به وزن ۴۰۳۳ تن بیش‌ترین تعداد و وزن را در این ماه به خود اختصاص داده است.

- تعداد لاشه‌های قابل مصرف بز و بزغاله ذبح‌شده در ماه شهریور، ۲۴۸ هزار لاشه به وزن ۳۸۳۵ تن بوده که این تعداد در ماه مشابه سال قبل، ۱۸۹ هزار لاشه به وزن ۲۸۰۳ تن بوده است. استان اصفهان با ۵۷ هزار لاشه به وزن ۸۲۱ تن بیش‌ترین تعداد و وزن را در این ماه به خود اختصاص داده است.

- تعداد لاشه‌های قابل مصرف گاو و گوساله ذبح‌شده در ماه شهریور، ۱۴۰ هزار لاشه به وزن ۲۹۰۰۵ تن بوده که این تعداد در ماه مشابه سال قبل، ۱۰۸ هزار لاشه به وزن ۲۳۵۷۸ تن بوده است. استان تهران با ۲۲ هزار لاشه به وزن ۳۸۰۳ تن بیش‌ترین تعداد و وزن را در این ماه به خود اختصاص داده است.

- تعداد لاشه‌های قابل مصرف گاو میش و بچه‌گاو میش ذبح‌شده در ماه شهریور، ۲۰۷۹۸ لاشه به وزن ۵۴۵ تن بوده که این تعداد در ماه مشابه سال قبل، ۲۰۱۱۹ لاشه به وزن ۴۲۰ تن بوده است. استان خوزستان با ۱۲۶۳ لاشه به وزن ۲۴۴ تن بیش‌ترین تعداد و وزن را در این ماه به خود اختصاص داده است.

- تعداد لاشه‌های قابل مصرف شتر و بچه‌شتر ذبح‌شده در ماه شهریور، ۲۰۲۶۷ لاشه به وزن ۴۳۷ تن بوده که این تعداد در ماه مشابه سال قبل، ۱۶۱۷ لاشه به وزن ۳۱۴ تن بوده است. استان سیستان و بلوچستان با ۴۸۹ لاشه به وزن ۱۰۳ تن بیش‌ترین تعداد و وزن را در این ماه به خود اختصاص داده‌اند.

- در ماه شهریور، متوسط وزن یک لاشه گوسفند و بره ۱۸/۸۲ کیلوگرم، بز و بزغاله ۱۵/۴۴ کیلوگرم، گاو و گوساله ۲۰۶/۷۲ کیلوگرم، گاو میش و بچه‌گاو میش ۱۹۴/۶۴ کیلوگرم، و شتر و بچه‌شتر ۱۹۲/۸۰ کیلوگرم بوده است.

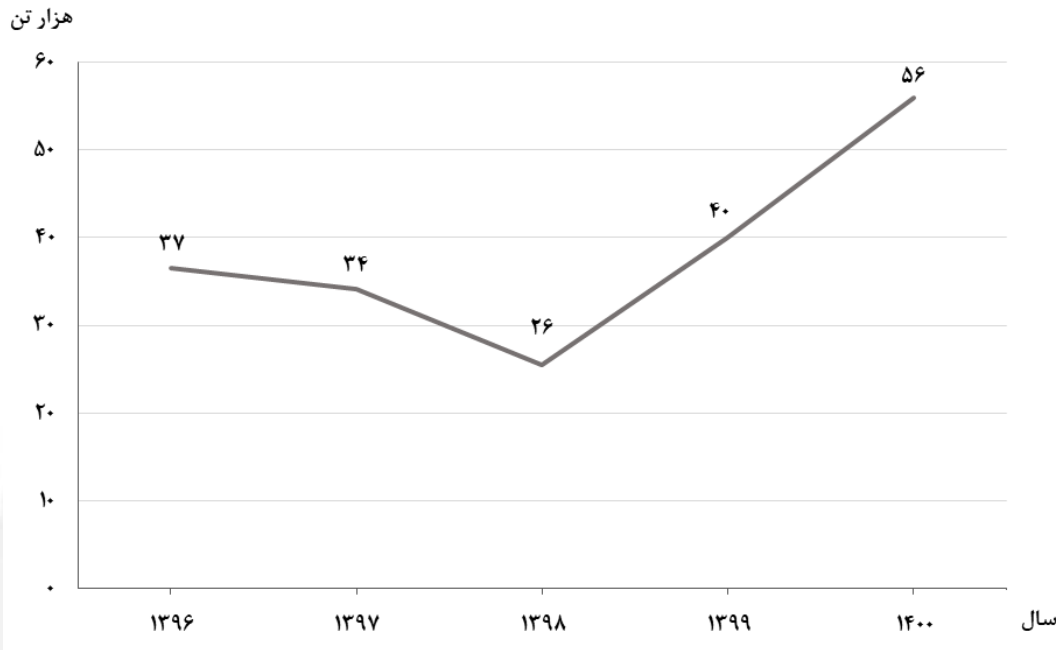
مقدار تولید گوشت قرمز در کشتارگاه‌های رسمی کشور در شهریور ۱۴۰۰ نسبت به ماه قبل (مرداد) در حدود ۳/۷ درصد افزایش داشته است. همچنین مقایسه عملکرد کشتارگاه‌های رسمی کشور در شهریور ۱۴۰۰ با ماه مشابه سال ۱۳۹۹، نشان‌دهنده افزایش ۴۰ درصدی مقدار تولید گوشت قرمز است. مقدار تولید گوشت در شهریور ۱۴۰۰ نسبت به ماه مشابه سال ۱۳۹۹ برای گوسفند و بره ۷۱ درصد، برای بز و بزغاله ۳۷ درصد، برای گاو و گوساله ۲۳ درصد، برای گاو میش و بچه‌گاو میش ۳۰ درصد، و برای شتر و بچه‌شتر ۳۹ درصد افزایش داشته است.

جدول ۱- تعداد لاشه‌های قابل مصرف انواع دام ذبح‌شده در کشتارگاه‌های کشور در ماه شهریور ۱۴۰۰ و درصد تغییر آن نسبت به ماه مشابه سال قبل (رأس)

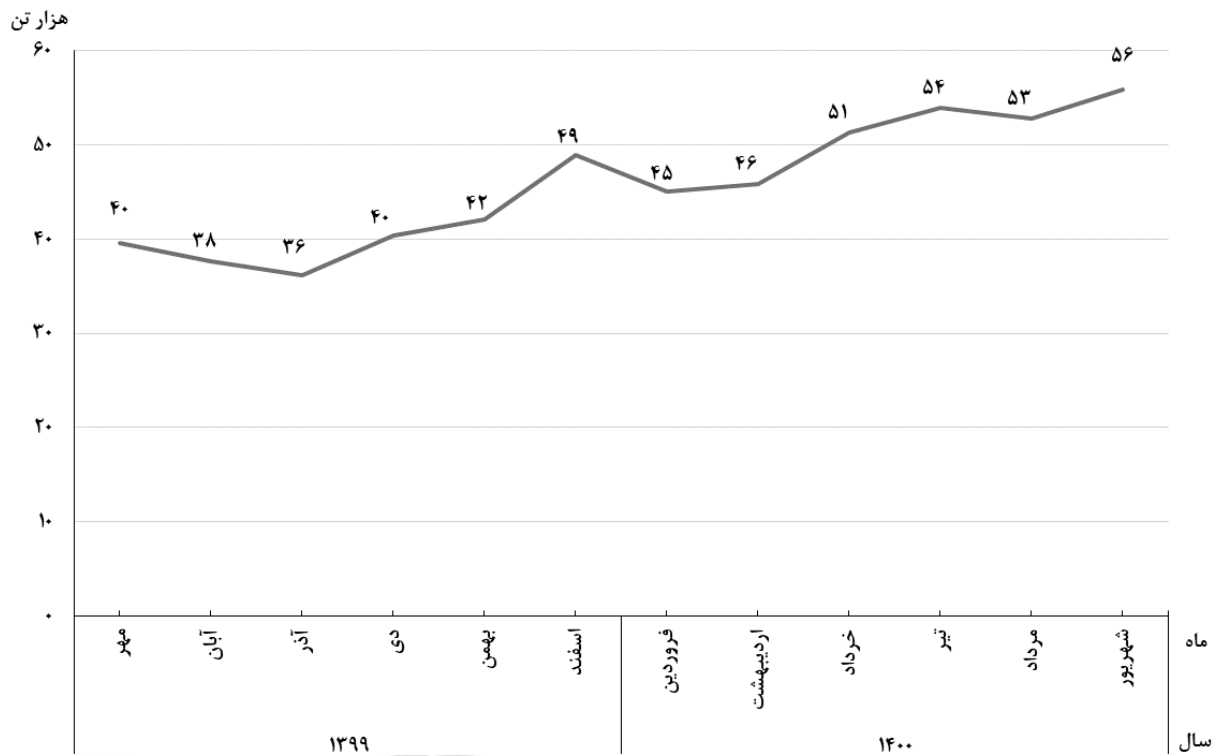
| شرح | جمع | گوسفند و بره | بز و بزغاله | گاو و گوساله | گاومیش و بچه‌گاومیش | شتر و بچه‌شتر |
|-------------|-----------|--------------|-------------|--------------|---------------------|---------------|
| شهریور ۱۴۰۰ | ۱,۵۶۵,۳۲۰ | ۱,۱۷۱,۶۱۱ | ۲۴۸,۳۳۳ | ۱۴۰,۳۱۱ | ۲,۷۹۸ | ۲,۲۶۷ |
| شهریور ۱۳۹۹ | ۹۷۸,۹۵۹ | ۶۷۷,۷۵۶ | ۱۸۹,۱۳۸ | ۱۰۸,۳۲۹ | ۲,۱۱۹ | ۱,۶۱۷ |
| تغییر | ۶۰٪ | ۷۳٪ | ۳۱٪ | ۳۰٪ | ۳۲٪ | ۴۰٪ |

جدول ۲- وزن لاشه‌های قابل مصرف انواع دام ذبح‌شده در کشتارگاه‌های کشور در ماه شهریور ۱۴۰۰ و درصد تغییر آن نسبت به ماه مشابه سال قبل (طن)

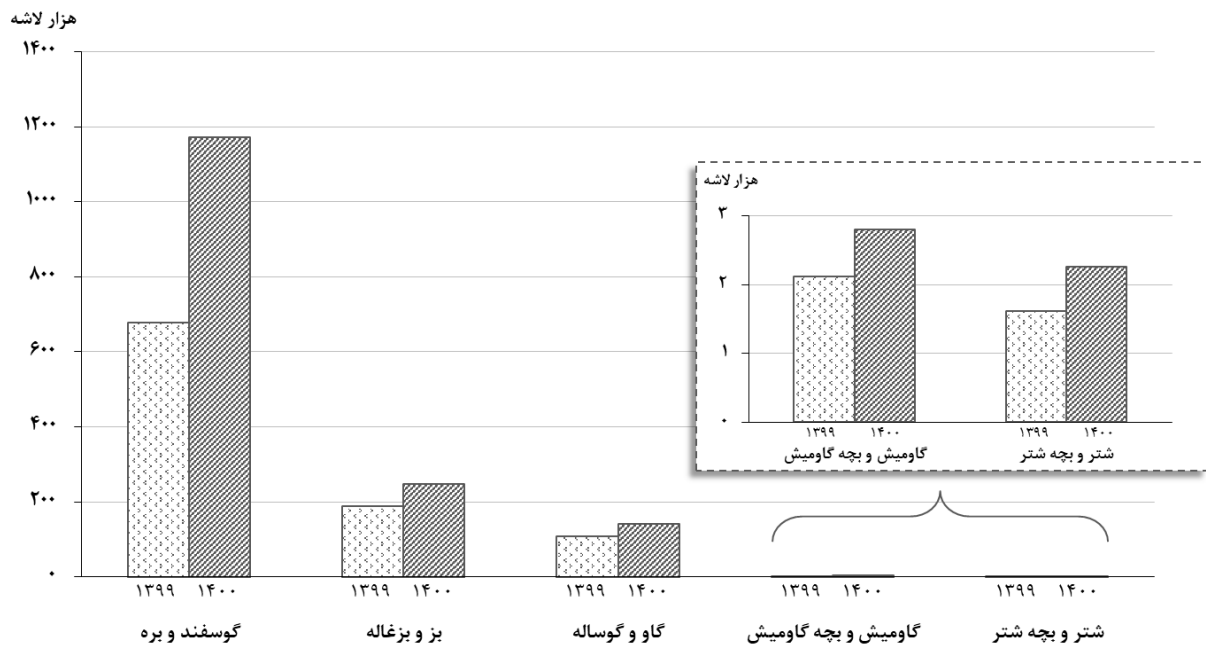
| شرح | جمع | گوسفند و بره | بز و بزغاله | گاو و گوساله | گاومیش و بچه‌گاومیش | شتر و بچه‌شتر |
|-------------|--------|--------------|-------------|--------------|---------------------|---------------|
| شهریور ۱۴۰۰ | ۵۵,۸۷۵ | ۲۲,۰۵۳ | ۳,۸۳۵ | ۲۹,۰۰۵ | ۵۴۵ | ۴۳۷ |
| شهریور ۱۳۹۹ | ۳۹,۹۸۴ | ۱۲,۸۶۹ | ۲,۸۰۳ | ۲۳,۵۷۸ | ۴۲۰ | ۳۱۴ |
| تغییر | ۴۰٪ | ۷۱٪ | ۳۷٪ | ۲۳٪ | ۳۰٪ | ۳۹٪ |



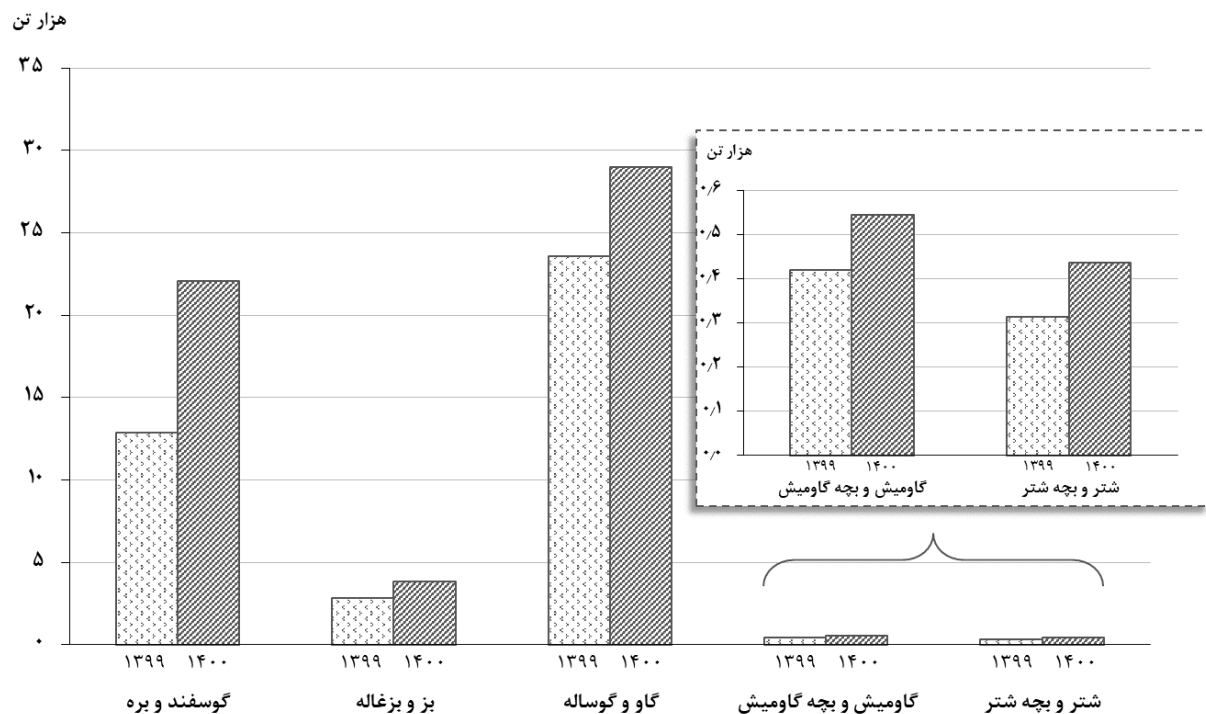
شکل ۱- روند تغییرات عرضه گوشت قرمز در کشتارگاه‌های کشور در ماه شهریور سال‌های ۱۳۹۶ تا ۱۴۰۰



شکل ۲- روند تغییرات ماهانه عرضه گوشت قرمز در کشتارگاه‌های کشور در ۱۲ ماه اخیر



شکل ۳- مقایسه تعداد لاشه‌های قابل مصرف انواع دام ذبح‌شده در کشتارگاه‌های کشور در ماه شهریور ۱۳۹۹ و ۱۴۰۰



شکل ۴- مقایسه وزن لاشه‌های قابل مصرف انواع دام ذبح‌شده در کشتارگاه‌های کشور در ماه شهریور ۱۳۹۹ و ۱۴۰۰